

Análisis de la trayectoria escolar previa (bachillerato) de los alumnos de nuevo ingreso a la Universidad: año 2002-2008.

AUTORES:

Dr. Guadalupe Cú Balán;
Dra. Faustina Aragón Naal;
Dra. Diana L. Alonzo Rivera; Br.
Leydi de los Ángeles Hernández Pedrero_.

UNIVERSIDAD AUTÓNOMA DE CAMPECHE (MÉXICO)
AVENIDA AGUSTIN MELGAR S/N, COLONIA BUENAVISTA
SN. FCO. DE CAMPECHE, CAMPECHE. MÉXICO

C.P 24039

E. mail. guadalcu@hotmail.com

guadalcu@uacam.mx

Resumen

En el presente trabajo se realiza una descripción comparativa de las trayectorias escolares previas de los estudiantes que ingresaron a las diversas carreras de la Universidad Autónoma de Campeche (UAC) del año 2002 al 2008.

La investigación se analizó mediante técnicas conocidas “descubrimiento de conocimiento en bases de datos”, las cuales consisten en una combinación de métodos estadísticos con procedimientos computacionales cuyo propósito es extraer regularidades o patrones contenidos en la base de datos analizada. Esta técnica se aplica con el objetivo de que el análisis sugiera hipótesis al investigador sobre las relaciones que pueden darse en el conjunto de las variables estudiadas. Es una investigación no experimental y transversal o transeccional, descriptivo. De tal forma se realiza una descripción de las trayectorias escolares previas de los alumnos de nuevo ingreso a la UAC en los periodos señalados y a partir de estas realizar propuestas de acciones de apoyo a la actividad tutorial.

De tal forma, la aplicación de examen previos a la licenciatura por conducto del CENEVAL es un instrumento único y general para todos los aspirantes a estudios de licenciatura con el fin de evaluar sus habilidades y conocimientos básicos para estos estudios, y tiene los siguientes objetivos: orientar a los alumnos del bachillerato y facilitar su transito a la licenciatura; aprovechar al máximo cuantitativo y cualitativamente la capacidad instalada; y ofrecer indicadores sobre el desarrollo de la educación media superior que permitan planear acciones para su mejoramiento.

Palabras Claves: Actividad tutorial; trayectoria escolar; Examen de admisión; rendimiento escolar.

Introducción.

La Trayectoria Escolar Previa es una variable que refleja la evolución de los alumnos de acuerdo a los planes de estudio, así como el ritmo y velocidad con que éstos cursan o cubren sus asignaturas, reprueban o aprueban y las calificaciones de cada una de estas, en este sentido Muñiz (1997), define a la trayectoria educativa universitaria en torno a dos aspectos principales: el primero hace referencia a los logros obtenidos, y en segundo al tipo de permanencia en la universidad.

Chain (1995), en su libro *Estudiantes Universitarios: trayectorias escolares*, menciona respecto al tiempo (velocidad de estudio) la continuidad o discontinuidad en el ritmo temporal correspondiente a la generación, es decir, la continuidad es el normal de los estudios y su indicador es la inscripción actualizada en el semestre correspondiente a su generación, y la discontinuidad es el atraso en la inscripción de su cohorte respectiva. El Rezago identifica a los alumnos que se atrasan en las inscripciones que corresponden al trayecto escolar de su cohorte o al egreso de la misma.

Justificación

El objetivo de estudiar la trayectoria escolar previa en este trabajo tiene como finalidad generar información básica y procedimientos que permitan con el menor número de atributos posible, identificar de manera confiable, certera y oportuna a aquellos estudiantes de primer ingreso que por sus características es probable que obtenga un menor rendimiento y/o abandonen sus estudios. También es útil porque pretende identificar con la mayor precisión posible aquellos factores que tienen una asociación relevante con el rendimiento escolar.

Se trata además de indagar –a través de la descripción- quiénes son los estudiantes que ingresan, que tipo de trayectoria escolar desarrollan y conocer las relaciones que guardan ambos aspectos.

Marco teórico.

La trayectoria escolar es la principal variable que se encuentra reflejada al describir la diversidad de carreras académicas que los estudiantes desarrollan en la universidad. Esta variable refleja la evolución de los alumnos de acuerdo a los planes de estudio, así como el ritmo y velocidad con que los alumnos cursan o cubren sus asignaturas de acuerdo a como reprobaban o aprueban así como las calificaciones de cada una de estas. Muñiz, define a la trayectoria educativa universitaria en torno a dos aspectos principales: el primero hace referencia a los logros obtenidos, y en segundo al tipo de permanencia en la universidad.

En este caso Chain (1995) menciona respecto al tiempo (velocidad de estudio) es la continuidad o discontinuidad en el ritmo temporal correspondiente a la generación, es decir, la continuidad es el normal de los estudios y su indicador es la inscripción actualizada en el semestre correspondiente a su generación, y la discontinuidad es la el atraso en la inscripción de su cohorte respectiva. Rezago identifica a los alumnos que se atrasan en las inscripciones que corresponden al trayecto escolar de su cohorte o al egreso de la misma. De esta manera refiere, que existen pocos trabajos de investigación referente a trayectorias escolares, por lo que realiza una investigación referente a este rubro en la universidad de Veracruz, tomando en consideración la influencia de los estudios económicos y sociales de los alumnos y su influencia en la trayectoria escolar.

Muñiz (1997) realiza una investigación analizando las trayectorias educativas y su relación con el origen social, la situación familiar y laboral al ingreso y los desarrollos educativos y preuniversitarios de los estudiantes de la Universidad Autónoma metropolitana. El objetivo de Muñiz fue estudiar las trayectorias educativas universitarias en los momentos de 1979 y 1987 antes de la crisis de los 80`s y durante esta, en esta forma relaciona los efectos de la crisis en las trayectorias educativas así como el papel que juega el origen social, cultural y económico de los estudiantes.

En este contexto el termino trayectoria escolar esta estrechamente vinculado al aprovechamiento escolar y la eficiencia terminal, la cual constituye uno de los

principales indicadores en la evaluación institucional, estos a su vez están relacionados con reprobación y deserción, de esta forma estos factores inciden en el comportamiento y el rendimiento académico de los estudiantes.

Metodología.

La investigación se analizó mediante técnicas conocidas “descubrimiento de conocimiento en bases de datos”, las cuales consisten en una combinación de métodos estadísticos con procedimientos computacionales cuyo propósito es extraer regularidades o patrones contenidos en la base de datos analizada. Esta técnica se aplica con el objetivo de que el análisis sugiera hipótesis al investigador sobre las relaciones que pueden darse en el conjunto de las variables estudiadas.

Es una investigación no experimental y transversal o transeccional, descriptiva. De tal forma se realiza una descripción de las trayectorias escolares previas de los alumnos de nuevo ingreso a la UAC en los periodos señalados y a partir de estas realizar propuestas de acciones de apoyo a la actividad tutorial.

Para realizar el estudio de la Trayectoria Escolar Previa se tomó en consideración los referentes señalados por Chain, et. al. (2007), al tomar en cuenta cuatro aspectos importantes de esta variable:

- Terminó a tiempo el bachillerato
- Materias reprobadas
- Promedio del bachillerato
- Calificación en el examen de admisión

Cada aspecto es tomado como un indicador que finalmente se suma y genera un resultado la cual se coloca dentro de una variable Trayectoria Escolar Previa (T.E.P) con los valores que se obtienen en un rango de 3 a 9.

T.E.P. = Terminó a tiempo el bachillerato + Materias reprobadas + Promedio del bachillerato + Calificación en el examen de admisión
--

Para interpretar ésta nueva variable se divide este rango de datos en tres niveles jerarquizados en forma ascendente: bajo, medio y alto. Usando un método de observación se logra clasificar cada categoría como se muestra a continuación:

Tabla 1: Trayectoria Escolar Previa

Nivel	Rango
Bajo	3 y 4
Medio	5, 6, 7
Alto	8 y 9

Con la finalidad de tener una medición exacta de los indicadores señalados se realizó una categorización de cada uno de ellos:

➤ **Terminó a tiempo el bachillerato**

Otra de las variables que nos interesa conocer, es si el estudiante culminó a tiempo los estudios de previos a la licenciatura, con la finalidad de conocer no sólo la trayectoria escolar previa, sino el ritmo con el que se ha estado desempeñando. Se procedió a categorizarla asignándole los siguientes valores (Ver Tabla 2):

Tabla 2: Terminó a tiempo el bachillerato

Valor	Categoría
1	No terminó a tiempo
2	Si terminó a tiempo

➤ **Materias reprobadas**

El objetivo de esta variable es dar a conocer a profundidad la información anterior, tomando en cuenta que ésta nos permite conocer el número de materias que reprobaron, el cual pudo haber sido un factor importante de haber terminado a destiempo el bachillerato, aunque cabe señalar que pudieron ser factores de otra naturaleza que hayan sido relevantes. Se procedió de esta manera a clasificar y luego asignar el valor de 0 a los alumnos que reprobaron una o más materias y el valor de 1 a los que no reprobaron materias en su estancia en el nivel medio superior. Esta variable quedó como muestra la siguiente tabla:

Tabla 3: Materias Reprobadas

Valor	Categoría
0	Reprobador
1	No reprobador

➤ **Promedio de Bachillerato**

La información que genera este apartado es el promedio resultante de lo que obtuvo cada estudiante en el nivel bachillerato y con el que concluyó finalmente sus estudios. Este proceso se recabó previamente sumando cada calificación final de los semestres cursados y calculando su media aritmética. Para hacer uso de estos resultados se categorizaron los promedios en tres niveles jerarquizados; a los cuales, después de observar el comportamiento de todos los promedios y dónde había saltos significativos, se asignaron rangos de valores. Véase la tabla 4.

Tabla 4: Rango de Valores

Valor	Nivel	Rango
1	Bajo	6.2 a 7.2
2	Medio	7.3 a 8.2
3	Alto	8.3 a 10.0

➤ **Calificación en el examen de admisión**

Ésta es la calificación del examen de CENEVAL y corresponde a los datos obtenidos por los alumnos de nuevo ingreso y que presentaron el EXANI II.

El rango de calificación del CENEVAL es de 700 a 1 300, para el presente trabajo se tomó en cuenta de manera porcentual dichos puntos es decir de 0% a 100% en este sentido se realizó una clasificación de bajo, medio y alto. Véase tabla 5.

Tabla 5: Clasificación del CENEVAL

Valor	Nivel	Rango
1	Bajo	15.2% a 35.5%
2	Medio	35.6% a 47.6%
3	Alto	47.6% a 83.4%

Por último, después de evaluar cada indicador de forma única, procedimos a sumar el valor que se asignó. El resultado alcanzado representa y describe a cada alumno de acuerdo a su generación de nuevo ingreso. Podemos decir ahora que de esta forma conocemos el trayecto característico y específico de cada uno y cómo ha ido evolucionando. A partir de lo anterior se efectuó la clasificación de la trayectoria escolar previa de la siguiente manera:

Bajo.- Son aquellos alumnos que probablemente obtengan un menor rendimiento y/o abandonen sus estudios.

Medio.- Cuentan con la posibilidad de continuar los estudios.

Alto.- Son aquellos alumnos de buen rendimiento y desempeño escolar y posibilidades de éxito.

Análisis de resultado.

En los períodos 2002-2003 y 2003-2004 se contemplan un numero considerado de alumnos que no terminaron a tiempo sus estudios de bachillerato, es decir se llevaron más de tres años en concluir sus estudios, pero fue en 2003-2004 donde se supera el mayor número de jóvenes que no terminaron a tiempo sus estudios del nivel medio superior. Cabe señalar, que aunque en este ciclo es donde también ha habido la mayor demanda de nuevo ingreso en proporción a los demás periodos, al realizar los cálculos estadísticos podemos ver que es una cifra muy elevada y hasta cierto punto preocupante la que se registró en comparación a sus sucesoras, ya que solamente 60

estudiantes, representado por el 2.39% de una población de 2 416, lograron concluir a tiempo; y del 1.27% no se registraron datos.

No restando importancia que en el primer ciclo evaluado también se observó un mínimo de 35 alumnos que lograron terminar a tiempo, mientras que 1909 alumnos, no terminaron a tiempo y 22 no proporcionaron ese dato, lo que da un comparativo pequeño con el ciclo 2003-2004 tomando en cuenta sus proporciones, pero siendo también relevante con los demás ciclos escolares.

Se puede observar que la mayor cantidad de alumnos de bachillerato que no terminaron a tiempo se dio en el periodo 2003-2004 con 1909 alumnos y el menor en los periodo 2005-2006 y 2006-2007 con 559. Los estudiantes que terminaron a tiempo fueron en aumento y el mayor número se da en el periodo 2006-2007 con 1631.

Tabla 6: Terminó a tiempo el bachillerato

Terminó a tiempo el bachillerato						
	Período Escolar 2002-2003	Período Escolar 2003-2004	Período Escolar 2004-2005	Período Escolar 2005-2006	Período Escolar 2006-2007	Período Escolar 2007-2008
No terminó a tiempo	1909	2416	603	559	559	689
Si terminó a tiempo	35	60	1518	1559	1631	1455
Sin datos	22	32	10	4	9	10
Total	1966	2508	2131	2122	2199	2153

Al evaluar cada período escolar, los resultados quedaron resumidos los cálculos con los datos mostrados a continuación respecto a materias reprobadas en el periodo de 2003 – 2004 hubo un mayor índice de reprobación, mientras que fue en el ciclo 2007 – 2008 donde se concentra el mayor número de aprobados, realizando una comparación con estos datos, observamos que fue mayor el número de reprobados que el de aprobados.

Tabla 7: materias reprobadas

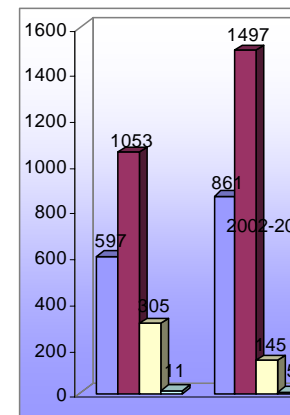
Materias Reprobadas						
	Período Escolar 2002-2003	Período Escolar 2003-2004	Período Escolar 2004-2005	Período Escolar 2005-2006	Período Escolar 2006-2007	Período Escolar 2007-2008
Reprobador	1214	1662	1481	1496	1562	1450
No reprobador	537	645	594	584	595	696
Sin datos	215	201	56	42	42	7
Total	1966	2508	2131	2122	2199	2153

En cada año de nuevo ingreso cada generación fue registrando sus recuentos y del año 2002 hasta el 2007, podemos vislumbrar claramente que el mayor número de estudiantes que presentaron el examen de admisión EXANI II, para su correspondiente año, coincidieron clasificándose en un nivel medio su calificación obtenida en el nivel medio superior. Véase Tabla 8 y grafica 1.

Tabla 8: Promedio del Nivel Medio Superior

	Período Escolar 2002-2003	Período Escolar 2003-2004	Período Escolar 2004-2005	Período Escolar 2005-2006	Período Escolar 2006-2007	Período Escolar 2007-2008
Bajo	597	861	349	79	342	346
Medio	1053	1497	1200	1465	1251	1158
Alto	305	145	572	574	594	642
Sin datos	11	5	10	4	12	7
Total	1966	2508	2131	2122	2199	2153

Grafica 1: Promedio del Nivel Medio Superior



Respecto a la calificación en el examen de admisión, el período escolar donde hubo menos alumnos con bajo nivel en el Examen de admisión fue en el periodo 2005-2006 con una cantidad de 79 jóvenes, en 2004-2005; mientras que en 2004-2005, 2006-2007 y 2007-2008 se mantuvieron casi constantes con 349, 342, 346 respectivamente y

tomando en cuenta sus proporciones. En el primer período y el segundo período evaluado se registraron más estudiantes con nivel bajo resultando con 597 y 861 proporcionalmente. Finalmente, hubo 642 alumnos con alto nivel en el período 2007-2008, siendo ésta la cantidad más alta que se sondeó.

El período donde se concentran más alumnos con altas calificaciones fue en el periodo 2003-2004, pues se registran 817 y en 2007-2008 con 804. Y se puede observar que existe mayor cantidad de alumnos con calificaciones bajas en casi todos los periodos aunque ha tenido una notable disminución, resalta que la cantidad es mayor en comparación de los alumnos con altas calificaciones.

Tabla 9: Puntuación en el examen de CENEVAL EXANI II.

Puntuación en el examen de CENEVAL EXANI II.						
	Período Escolar 2002-2003	Período Escolar 2003-2004	Período Escolar 2004-2005	Período Escolar 2005-2006	Período Escolar 2006-2007	Período Escolar 2007-2008
Bajo	717	690	948	870	1366	486
Medio	727	1001	831	860	569	863
Alto	522	817	352	392	264	804
Total	1966	2508	2131	2122	2199	2153

A partir de lo anterior el

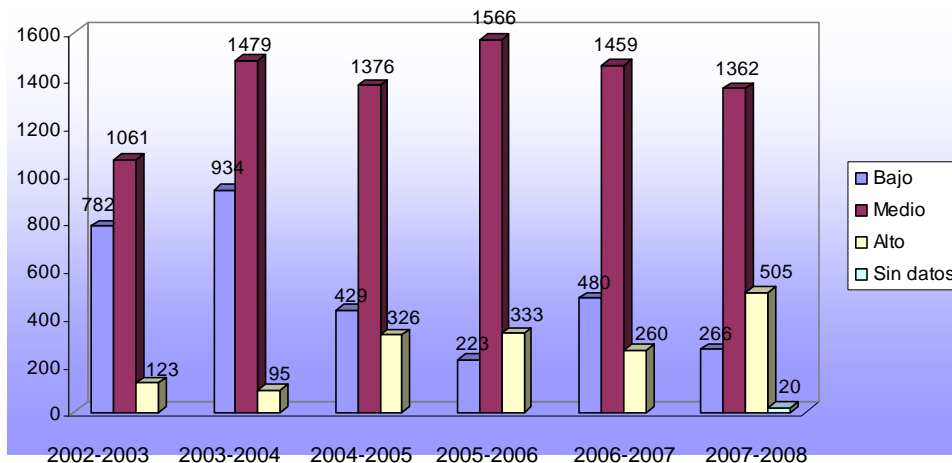
comportamiento de la trayectoria escolar previa de los alumnos predominó para los alumnos de nuevo ingreso en todos los períodos escolares evaluados son de clasificación media con 53.97%, 58.97%, 64.57%, 73.80%, 66.35% y 63.26%, consecutivamente. Haciendo un comparativo, visualizamos que en los períodos 2002-2003 y 2003-2004 hay pocos alumnos con T.E.P. alta, en 2004-2005 y 2005-2006 ascienden a 326 y 333, en 2006-2007 bajan ligeramente a 260 estudiantes, ya para 2007-2008 se logra un total de 505, lo cual marca una diferencia significativa.

Sin embargo es de gran importancia señalar a los que reflejaron una baja Trayectoria Escolar Previa, en 2002-2003 hay 782 en esta clasificación, en 2003-2004 aparecen 934, seguidamente en 2004-2005 se reducen a 429, en 2005-2006 se vuelve a dar una reducción a 223 alumnos, para el 2006-2007 encontramos 480, lo que nos indica un aumento nuevamente, y para 2007-2008, descienden los números hasta 266. Véase tabla 10 y grafica 2.

Tabla 10: Trayectoria Escolar Previa T.E.P

T. E. P.												
	Período Escolar 2002-2003		Período Escolar 2003-2004		Período Escolar 2004-2005		Período Escolar 2005-2006		Período Escolar 2006-2007		Período Escolar 2007-2008	
	Frec.	Porcent.	Frec.	Porcent.	Frec.	Porcent.	Frec.	Porcent.	Frec.	Porcent.	Frec.	Porcent.
Bajo	782	39.78%	934	37.24%	429	20.13%	223	10.51%	480	21.83%	266	12.35%
Medio	1061	53.97%	1479	58.97%	1376	64.57%	1566	73.80%	1459	66.35%	1362	63.26%
Alto	123	6.25%	95	3.79%	326	15.30%	333	15.69%	260	11.82%	505	23.46%
Sin datos											20	0.93%
Total	1966	100%	2508	100%	2131	100%	2122	100%	2199	100%	2153	100%

Grafica 2: Trayectoria Escolar Previa T.E.P



Comentarios:

En conclusión, los períodos 2002-2003, 2003-2004, 2004-2005 y 2006-2007 tuvieron un comportamiento similar pues habían más alumnos con T.E.P. media, seguidamente se registraban los de nivel bajo y después los de nivel alto. En cambio los períodos 2005-2006 y 2007-2008, anotaron primeramente a los de nivel medio, luego los de nivel alto y por último a los de nivel bajo.

Como mencionamos al inicio del trabajo, ésta variable nos brinda un argumento para identificar aquellos estudiantes de primer ingreso que por sus características sea probable que obtengan un menor rendimiento escolar y/o abandonen sus estudios.

De esta forma, en este trabajo se pusieron en evidencia diversas anomalías y carencias con que se enfrentan los alumnos de nuevo ingreso a la institución, tales como las trayectorias escolares deficientes del nivel medio superior , en este tenor estas son decisivas en el aprovechamiento escolar universitario.

El mismo estudios hicieron plantear estrategias para la posible solución de dichas carencias, y propiciar el tránsito adecuado de los alumnos a través de la universidad de tal forma diseñar una metodología para lograr una mayor vinculación entre el nivel medio-superior y superior, con la finalidad de que los alumnos que transitan por el nivel superior logren un mayor éxito en su desempeño académico. En este sentido la trayectoria escolar previa de los alumnos es un indicador interesante e importante para la realización de acciones y estrategias de ayuda a la actividad tutorial y debidamente organizado el proceso de atención a los alumnos en el apartado de tutorías se podrán canalizar a los alumnos de baja trayectoria escolar previa a asesorías académicas personalizadas, cursos remediales y/o compensatorios de tal suerte que se obtengan grandes beneficios en el mejoramiento del aprovechamiento escolar de los alumnos en su trayectoria universitaria y en pro de una mejora en la calidad de la educación de las instituciones.

Referencias bibliográficas

- Cu Balán, G. (2005). El impacto de la escuela de procedencia del nivel medio superior en el desempeño de los alumnos en el nivel universitario. *Revista Electrónica Iberoamericana sobre Calidad, Eficacia y Cambio en Educación*, http://www.ice.deusto.es/rinace/reice/vol3n1_e/Cu.pdf. (Consultado el 20 de agosto de 2007).
- Chain, R., Jácome, N. y Rosales, O. (2000). Estudiantes, exámenes y trayectorias. En CENEVAL, *Memoria del Cuarto Foro de Evaluación Educativa México: Centro Nacional de Evaluación para la Educación Superior*.
- CHAIN Revueltas, R. et. al. (2007). Perfil de ingreso y trayectoria escolar en la universidad. Artefacto Ediciones. México.
- MUÑIZ Martelón, Patricia E. trayectorias educativas y deserción universitaria en los ochenta. ANUIES, México, 1997
- TINTO, Vincent. (1992).El abandono de los estudios superiores: Una perspectiva de las causas del abandono y su tratamiento. ANUIES y UNAM. México.